



Veřejnoprávní smlouva

o poskytnutí účelové dotace z Fondu sociální pomoci a prevence města Uherské Hradiště

uzavřená dle § 159 a násl. zákona č. 500/2004 Sb., správní řád, ve znění pozdějších předpisů

mezi smluvními stranami

1. Město Uherské Hradiště

se sídlem Masarykovo náměstí 19, Uherské Hradiště, PSČ 686 01

IČ 002 91 471

zastoupené Ing. Stanislavem Blahou, starostou města

bankovní spojení: 1422868349/0800

(dále jen Poskytovatel)

a

2. Charita Uherské Hradiště

se sídlem Velehradská třída 247, Uherské Hradiště, PSČ 686 01

IČ 44018886

zapsaná v rejstříku evidovaných právnických osob vedeném Ministerstvem kultury ČR

pod č. 8/1-02-732/1996

zastoupená Ing. Jiřím Jakešem, ředitelem

bankovní spojení: 1044929/0300

(dále jen Příjemce)

I

Předmět a účel smlouvy

Poskytovatel:

- a) v souladu se zákonem č. 128/2000 Sb., o obcích, ve znění pozdějších předpisů, a zákonem č. 250/2000 Sb., o rozpočtových pravidlech územních rozpočtů, ve znění pozdějších předpisů,
- b) na základě usnesení č. 425/25/ZM/2022 Zastupitelstva města Uherské Hradiště, ze dne 25.4.2022,
- c) v souladu s Pověřením Zlínského kraje k poskytování služeb obecného hospodářského zájmu (dále jen „Pověření“) příjemci ze dne 14.12.2021,
- d) v souladu se Střednědobým plánem sociálních služeb města Uherské Hradiště a aktuálním Akčním plánem,

poskytuje příjemci neinvestiční dotaci z Fondu sociální pomoci a prevence města Uherské Hradiště pro rok 2022 ve výši

1 539 000 Kč (jedenmilionpěstřicetdevěttisíc korun českých)

na podporu poskytování registrovaných sociálních služeb (dále v textu také: služby obecného hospodářského zájmu) pro občany města Uherské Hradiště v roce 2022 v rozdělení dle Přílohy.

Masarykovo náměstí 19

T +420 572 525 111

IČ 00291471

Č.Ú. 19-1543078319/0800 1/8

686 01 Uherské Hradiště

E epodatelna@mesto-uh.cz

DIČ CZ00291471

DS ef2b3c5

www.mesto-uh.cz

Čl. II Splatnost dotace

Poskytovatel poukáže příjemci neinvestiční dotaci v celkové výši 1 539 000 Kč převodním příkazem na účet příjemce, uvedený v záhlaví této smlouvy, jednorázovou platbou, která bude příjemci poukázána z účtu poskytovatele do 15 kalendářních dnů ode dne účinnosti této smlouvy.

Čl. III Podmínky přidělení a vyúčtování dotace

1. Podmínky pro poskytování, přidělování a vyúčtování dotací z fondu se řídí Pravidly pro poskytování dotací z Fondu sociální pomoci a prevence, které jsou zveřejněny na webových stránkách poskytovatele (www.mesto-uh.cz), a jimiž je příjemce povinen se řídit.
2. Příjemce je oprávněn uplatnit dotaci pouze k účelu stanovenému v Čl. I této smlouvy.
3. Příjemce nesmí do dotace vyúčtovat náklady a výdaje, které nelze účetně doložit, a které se věcně i časově nevztahují k období 1.1.2022 – 31.12.2022.
4. Příjemce není ke dni podpisu této smlouvy plátcem daně z přidané hodnoty. V případě, že se jim stane do 31.12.2022, je povinen tuto skutečnost oznámit do 30 kalendářních dnů ode dne jejího vzniku poskytovateli. Stane-li se příjemce plátcem daně z přidané hodnoty a současně bude splňovat podmínky pro uplatnění nároku na odpočet daně z přidané hodnoty dle zákona č. 235/2004 Sb., o dani z přidané hodnoty, ve znění pozdějších předpisů, není oprávněn použít poskytnutou dotaci na úhradu daně z přidané hodnoty.
5. Povinnosti příjemce při vyúčtování dotace na sociální služby, na jejichž poskytování příjemce žádal podporu:
 - a) Příjemce je povinen vést oddělené účetnictví pro každou svou sociální službu.
 - b) Vyúčtování poskytnuté platby dotace je příjemce povinen za každou sociální službu předložit poskytovateli do **13.1.2023**.
 - c) Příjemce je povinen vyúčtovat minimálně celou výši platby dotace, tj. 1 539 000 Kč. V případě, že příjemce vyúčtuje nižší částku než je poskytnutá platba dotace, tj. 1 539 000 Kč, je povinen nevyúčtovanou (nevyčerpanou) částku vrátit na účet poskytovatele uvedený v záhlaví této smlouvy pod variabilním symbolem 9082022336 a to nejpozději do **16.1.2023**. Za den vrácení nevyúčtované (nevyčerpané) částky dotace se považuje den připsání finančních prostředků na účet poskytovatele.
 - d) Příjemce je povinen vyúčtovat poskytnuté finanční prostředky za každou sociální službu, na kterou žádal dotaci a předložit následující dokumenty:
 - Vyplněný formulář „Vyúčtování poskytnuté neinvestiční dotace z Fondu sociální pomoci a prevence v roce 2022“.
 - Vyplněné formuláře „Přehled mezd zaměstnanců v pracovním poměru, činných na základě dohody o pracovní činnosti a dohody o provedení práce vyúčtovaných dotací z Fondu sociální pomoci a prevence v roce 2022“ v případě, že je poskytnutá dotace použita na úhradu mzdových nákladů.
 - Seznam dokladů (nákladů) vyúčtovaných dotací z oddělené účetní evidence, včetně dokladů prokazujících jejich zaúčtování do účetního období roku 2022.
 - e) Příjemce dotace je povinen současně s vyúčtováním, tj. do **13.1.2023** předložit způsob propagace podpory města Uherské Hradiště. Příjemce dotace je povinen uvést v propagačních materiálech, že je podporován městem Uherské Hradiště (např. fotodokumentace, letáky, plakáty, místní časopis, www stránky na internetu, ve výroční zprávě organizace apod.).
 - f) Příjemce je povinen vyúčtovat pouze oprávněné náklady a výdaje. Příjemce bere na vědomí, že poskytnutá dotace nesmí být uplatněna na úhradu nákladů:
 - vyplacení cestovních náhrad u zahraničních pracovních cest,
 - úhrada nákladů na občerstvení či potraviny,
 - daň z přidané hodnoty (u osob povinných k dani z přidané hodnoty v případě zákonného nároku na odpočet),

- dary třetím osobám mimo drobné věcné dary osobám ohroženým sociálním vyloučením (potravin, hygienické potřeby, drobné kusy oblečení a obuvi aj.),
 - rezervy na budoucí možné ztráty nebo dluhy,
 - úroky, které dluží příjemce třetí osobě,
 - odpisy majetku,
 - pokuty, penále a jiné sankce,
 - odváděné členské či jiné příspěvky podobného typu,
 - nevyúčtované zálohové platby (tzn. bez konečného vyúčtování).
6. Povinnosti příjemce při závěrečném vypořádání dotace:
- a) Příjemce je povinen předložit poskytovateli do **14.7.2023** za každou sociální službu, na jejíž poskytování příjemce obdržel dotaci:
- Vyplněný formulář „Obsahové zhodnocení projektu dotovaného z Fondu sociální pomoci a prevence města Uherské Hradiště v roce 2022“.
 - Výkaz zisku a ztráty nebo přehled nákladů a výnosů roku 2022.
 - Přehled finančních prostředků (dotací, příspěvků, finančních darů, vlastních zdrojů aj.), které obdržel v roce 2022 od jiných fyzických nebo právnických osob na poskytování sociálních služeb.
 - Výroční zprávu příjemce za rok 2022 (pokud tuto vydává).
- b) V případě, že náklady sociální služby dle této smlouvy v roce 2022 po připočtení přiměřeného zisku budou nižší než výnosy, je povinností příjemce vrátit tento rozdíl poskytovateli do **21.7.2023** na jeho účet uvedený v záhlaví této smlouvy. Povolena výše přiměřeného zisku dle předchozí věty je v roce 2022 do 3,90 % p. a. včetně, ze všech realizovaných nákladů služeb obecného hospodářského zájmu (sociálních služeb) poskytovaných příjemcem dotace dle Přílohy. Maximální výše vratky dle toho odstavce je do výše poskytnuté dotace na jednotlivou sociální službu viz Příloha. Za den vrácení se považuje den připsání finančních prostředků na účet poskytovatele.
7. Příjemce bere na vědomí, že je povinen sdělit poskytovateli objem celkových nákladů souvisejících s realizací účelu dle této smlouvy, přičemž je srozuměn s tím, že je povinen poskytovateli předložit přehled výnosů souvisejících s realizací účelu dle této smlouvy a rovněž předložit specifikaci finančních zdrojů získaných na stejný účel od jiných právnických či fyzických osob.
8. Příjemce bere na vědomí, že výtěžek z činností realizovaných v rámci příslušného projektu se nezapočítává do výnosů pro účely krácení dotace, v případě, že tento výtěžek bude nekomerčně použit výhradně k veřejně prospěšným účelům, a toto použití bude poskytovateli ve stanovené lhůtě prokazatelně doloženo.
9. Příjemce dotace je poskytovatelem služeb obecného zájmu na základě Pověření dle Čl. I písm. c). Poskytovatel přistupuje k tomuto Pověření a smlouva je uzavírána v návaznosti na Pověření.

Čl. IV

Ostatní ujednání

1. Příjemce bere na vědomí, že je povinen poskytovat sociální služby, na které požadoval dotaci po celé období roku 2022.
2. Příjemce je povinen pečlivě evidovat:
 - a) výkonové indikátory roku 2022, tj. počet jednotek sociálních služeb (lůžkodny, bytodny, hodiny, osobohodiny), na které je dotace požadována, včetně počtu těchto jednotek pro osoby města Uherské Hradiště. Jednotky sociálních služeb jsou specifikovány v Příloze této smlouvy,
 - b) počet osob, kterým byla v roce 2022 sociální služba poskytnuta, tj. uchovávat jmenný seznam těchto osob s uvedením jejich trvalého pobytu a data narození. V případě odborného sociálního poradenství a vybraných služeb sociální prevence (např. terénní programy, nízkoprahová zařízení, nízkoprahová denní centra, intervenční centra, krizová centra, kontaktní centra), jež jsou sledovány způsobem anonymní evidence, budou jednotky sociální služby vedeny např. pod pořadovým číslem, kódem, aj. (viz Standardy kvality sociálních služeb, jež jsou součástí Přílohy č. 2 Vyhlášky č. 505/2006 Sb., ve znění pozdějších předpisů).

3. Příjemce je povinen informovat osoby, kterým je sociální služba poskytována, a na kterou je dotace požadována, o předávání jejich osobních údajů (účel, rozsah) poskytovateli pro potřeby poskytnutí dotace. To vše v souladu s Nařízením Evropského parlamentu a Rady (EU) ze dne 27.4.2016 o ochraně fyzických osob v souvislosti se zpracováním osobních údajů a o volném pohybu těchto údajů a o zrušení směrnice 95/46/ES (obecné nařízení o ochraně osobních údajů), tzv. GDPR.
4. Příjemce bere na vědomí, že zánik, transformaci (změnu právní formy se změnou IČO), sloučení či jiné podstatné skutečnosti mající vliv na čerpání dotace (především vyhlášení konkurzu na majetek příjemce aj.) a neuskutečňování sociální služby po celé období roku 2022 je povinen oznámit písemně poskytovateli na jeho adresu uvedenou v záhlaví smlouvy nejpozději do 30 kalendářních dnů ode dne vzniku této skutečnosti a je dále povinen:
 - a) Ve stejné lhůtě vyúčtovat poskytovateli dotaci a/nebo vrátit poskytovateli nevyčerpanou část dotace. Příjemce nesmí vyúčtovat náklady a výdaje, které se nevztahují k období poskytování sociálních služeb.
 - b) Příjemce bere na vědomí, že pro vyúčtování dotace dle celého tohoto odstavce platí ustanovení Čl. III, odst. 5, písm. a), d), e), f) smlouvy.
5. Příjemce prohlašuje, že na účel uvedený v Čl. I této smlouvy nezískal prostředky z jiných zdrojů města Uherské Hradiště a zavazuje se, že o ně nebude žádat, a že nepředložil a nepředloží jiným fyzickým nebo právnickým osobám, od kterých čerpá finanční prostředky na účel uvedený v Čl. I této smlouvy, tytéž účetní a daňové doklady a záznamy (či jejich část) jako poskytovateli.
6. Příjemce prohlašuje, že nemá ke dni svého podpisu této smlouvy vůči poskytovateli závazek po splatnosti, že vůči jeho majetku neprobíhá insolvenční řízení, v němž bylo vydáno rozhodnutí o úpadku nebo insolvenční návrh nebyl zamítnut proto, že majetek nepostačuje k úhradě nákladů insolvenčního řízení, nebo nebyl konkurs zrušen proto, že majetek byl zcela nepostačující nebo zavedena nucená správa podle zvláštních právních předpisů.
7. Příjemce bere na vědomí, že poskytovatel závazně nestanovuje minimální finanční spoluúcast příjemce na poskytování sociálních služeb realizovaných v roce 2022.
8. Příjemce bere na vědomí, že je povinen postupovat ve všech případech v souladu s platnými právními předpisy, zejména se zákonem č. 134/2016 Sb., o zadávání veřejných zakázek, ve znění pozdějších předpisů.
9. Poskytovatel prohlašuje a příjemce bere na vědomí, že dotace je poskytována formou vyrovnávací platby za závazek veřejné služby poskytované subjektům pověřeným poskytováním služeb obecného hospodářského zájmu v souladu s rozhodnutím Evropské komise ze dne 20.12.2011 o použití čl. 106 odst. 2 Smlouvy o fungování Evropské unie. Dotace dle této smlouvy je takto poskytovatelem poskytována jako součást vyrovnávací platby.
10. Příjemce prohlašuje, že se seznámil s podmínkami poskytnutí dotace, kterou obdržel.

Čl. V

Kontrola a sankce

1. Poskytovatel je oprávněn provést kontrolu plnění povinností dle této smlouvy v souladu se zákonem č. 255/2012 Sb., o kontrole, ve znění pozdějších předpisů, zákonem č. 320/2001 Sb., o finanční kontrole, ve znění pozdějších předpisů a zákonem č. 250/2000 Sb., o rozpočtových pravidlech územních rozpočtů, ve znění pozdějších předpisů (dále jen „zákon o rozpočtových pravidlech“). Předmětem kontroly je také kontrola Čl. III, odst. 6, písm. b).
2. Příjemce dotace je povinen za účelem ověření plnění povinností vyplývajících z této smlouvy vytvořit podmínky k provedení kontroly vztahující se k realizaci této smlouvy, poskytnout poskytovateli součinnost a veškeré doklady a informace vážící se k realizaci této smlouvy.
3. V případě porušení rozpočtové kázně, kterým je dle § 22 zákona o rozpočtových pravidlech neoprávněné použití nebo zadržetí peněžních prostředků poskytnutých příjemci, bude postupováno dle výše uvedeného § 22 zákona o rozpočtových pravidlech.
4. Porušením rozpočtové kázně se také rozumí:
 - a) Opakované neumožnění veřejnosprávní kontroly, kterou příjemce prokazuje, jak byly peněžní prostředky použity.

Masarykovo náměstí 19
686 01 Uherské Hradiště

T +420 572 525 111
E epodatelna@mesto-uh.cz

IČ 00291471
DIČ CZ00291471

Č.Ú. 19-1543078319/0800 4/8
DS ef2b3c5

www.mesto-uh.cz

- b) Nedoložení účetnictví v rámci veřejnosprávní kontroly v období 10 let od ukončení období, na které byla dotace poskytnuta.
- c) Nedoložení seznamu osob [viz Čl. IV, odst. 2, písm. b)] v rámci veřejnosprávní kontroly v období 10 let od ukončení období, na které byla dotace poskytnuta.
- V těchto případech bude odvod za porušení rozpočtové kázně vyměřen ve výši poskytnuté dotace vztahující se k sociální službě, v níž k porušení rozpočtové kázně došlo.
5. Porušením rozpočtové kázně se rozumí také porušení podmínek (povinností) uvedených v této smlouvě, u kterých lze vyčíslit výši porušení rozpočtové kázně, přičemž odvod za porušení rozpočtové kázně bude vyměřen ve výši neoprávněně použité podpory. Porušením rozpočtové kázně dle tohoto odstavce je:
- a) Použití dotace v rozporu se stanoveným účelem.
- b) Použití dotace na neuznatelné náklady a výdaje.
- c) Použití dotace na náklady a výdaje, které se netýkají období, na které je dotace poskytnuta.
- d) Zadržení finančních prostředků, tzn. nevrácení přeplatku poskytnuté dotace v termínu stanoveném na základě vyúčtování.
- e) Neprokáže-li příjemce, jak byla dotace použita.
6. **Za prodlení s odvodem za porušení rozpočtové kázně je ten, kdo rozpočtovou kázeň porušil, povinen zaplatit penále ve výši 1 promile z částky odvodu za každý den prodlení, nejvýše však do výše tohoto odvodu.**
7. V případě, kdy příjemce nepředloží požadované dokumenty uvedené:
- a) v Čl. III, odst. 5 a odst. 6, písm. a),
- b) v Čl. IV, odst. 4,
- a to nejpozději v příslušných termínech uvedených v týchž předmětných odstavcích a člancích této smlouvy, bude vyzván Odborem sociálních služeb Městského úřadu Uherské Hradiště k jejich dodatečnému předložení. Pokud požadované dokumenty příjemce předloží dodatečně, a to do 5 kalendářních dnů včetně od uplynutí příslušného termínu uvedeného v příslušných výše citovaných odstavcích a člancích této smlouvy, nejedná se o porušení rozpočtové kázně. Pokud požadované dokumenty nebudou předloženy vůbec, bude příjemci uložen odvod ve výši 100 % z poskytnuté dotace, vztahující se k příslušné sociální službě. Pokud nebudou doloženy dokumenty dle Čl. III, odst. 5, písm. e), jedná se o méně závažné porušení rozpočtové kázně, dle zákona č. 250/2000 Sb., za které bude příjemci nařízen odvod ve výši 10 % z poskytnuté částky dotace, vztahující se k příslušné sociální službě.
8. **Příjemce bere na vědomí, že mu nebudou poskytnuty dotace v případě, že mu bude poskytovatelem uložen odvod za porušení rozpočtové kázně (netýká se odvodu za porušení rozpočtové kázně v případě porušení méně závažné povinnosti), a nebude mu tento odvod Radou města Uherské Hradiště nebo Zastupitelstvem města Uherské Hradiště prominut, a to po dobu 1 roku ode dne vykonatelného rozhodnutí o odvodu za porušení rozpočtové kázně.**

Čl. VI

Závěrečná ustanovení

- Právní vztahy neupravené touto smlouvou se řídí ustanoveními zákona č. 500/2004 Sb., správní řád, ve znění pozdějších předpisů a dalšími právními předpisy České republiky.
- V případě neplatnosti některého ustanovení této smlouvy, není touto neplatností dotčena celá smlouva a ostatní ustanovení tak zůstávají v platnosti.
- Změna názvu příjemce, změna právní formy příjemce (bez změny IČO), změna jeho sídla, změna čísla účtu mající vliv na vyplacení dotace, není pro potřeby této smlouvy považována za změnu smlouvy. Příjemce je však povinen oznámit písemně poskytovateli na jeho adresu uvedenou v záhlaví smlouvy tuto změnu do 30 kalendářních dnů ode dne, kdy nastala tato změna.
- Změny této smlouvy lze činit pouze na základě dohody smluvních stran formou písemných a vzestupně číslovaných dodatků.

4

5. Příjemce souhlasí se zveřejněním podstatných náležitostí smlouvy v souladu s ust. zákona č. 106/1999 Sb., o svobodném přístupu k informacím, ve znění pozdějších předpisů.
6. Příjemce bere na vědomí, že město Uherské Hradiště zpracovává osobní údaje v souladu s Nařízením Evropského parlamentu a Rady (EU) 2016/679 ze dne 27. dubna 2016 o ochraně fyzických osob v souvislosti se zpracováním osobních údajů a o volném pohybu těchto údajů a o zrušení směrnice č. 95/46/ES (obecné nařízení o ochraně osobních údajů). Zákonnost zpracování v tomto případě vychází z čl. 6 odst. 1 písm. b) uvedeného nařízení; přičemž zpracování je nezbytné pro splnění smlouvy.
7. Smluvní strany berou na vědomí, že tato smlouva vyžaduje ke své účinnosti uveřejnění v registru smluv podle zákona č. 340/2015 Sb., o zvláštních podmínkách účinnosti některých smluv, uveřejňování těchto smluv a o registru smluv (zákon o registru smluv), ve znění pozdějších předpisů. Za účelem splnění povinnosti uveřejnění této smlouvy se smluvní strany dohodly, že ji do registru smluv zašle město Uherské Hradiště neprodleně, nejdéle však do 30 dnů, po jejím podpisu všemi smluvními stranami.
8. Smluvní strany prohlašují, že se s obsahem této smlouvy seznámily, obsahu porozuměly, vzaly jej na vědomí a souhlasí s ním, což stvrzují svými níže uvedenými podpisy/podpisy svých zástupců. Tato smlouva je vyhotovena a podepsána ve 2 stejnopisech s platností originálu, z nichž každá ze smluvních stran obdrží jeden.
9. Tato smlouva je uzavřena dnem podpisu oběma smluvními stranami a nabývá účinnosti okamžikem zveřejnění v registru smluv dle zákona č. 340/2015 Sb., zákon o registru smluv, ve znění pozdějších předpisů.
10. Poskytnutí finančních prostředků z Fondu sociální pomoci a prevence města Uherské Hradiště a uzavření této veřejnoprávní smlouvy bylo schváleno usnesením Zastupitelstva města Uherské Hradiště č. 425/25/ZM/2022 ze dne 25.4.2022.

V Uherském Hradišti dne 29-04-2022

V Uh. Hrad. dne 25. 2022

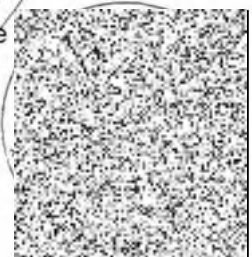


Ing. Stanislav Blaha
starosta města za Poskytovatele

Zastoupený
PhDr. Ivo Frolcem
místostarostou



Ing. Jiří Jakeš
ředitel za Příjemce



M.

Příloha

Název poskytovatele sociální služby: Charita Uherské Hradiště
Sídlo: Velehradská třída 247, 686 01 Uherské Hradiště
IČO: 44018886

Poř. číslo	Druh sociální služby	Identifikátor sociální služby	Název sociální služby	Převažující forma poskytování	Převažující cílová skupina	Jednotka sociální služby	Finanční podpora na rok 2022 (v Kč)
1.	Azylové domy – pro muže a ženy bez přístřeší	2780805	Azylový dům svatého Vincence	Pobytová	Osoby ohrožené soc. vyloučením	Lůžkoden	40 000
2.	Azylové domy – pro muže a ženy bez přístřeší	7874565	Azylové bydlení Cusanus	Pobytová	Osoby ohrožené soc. vyloučením	Lůžkoden	247 000
3.	Centra denních služeb	1963715	Denní centrum svaté Ludmily	Ambulantní	Osoby se zdravotním postižením	Osobohodina	46 000
4.	Centra denních služeb	5553082	Centrum denních služeb pro seniory	Ambulantní	Senioři	Osobohodina	28 000
5.	Domovy pro seniory (1 – 100 lůžek)	9608438	Domov pokojného stáří Boršice	Pobytová	Senioři	Lůžkoden	4 000
6.	Domovy pro seniory (1 – 100 lůžek)	2566221	Charitní domov Hluk	Pobytová	Senioři	Lůžkoden	8 000
7.	Chráněné bydlení	8783734	Chráněné bydlení Ulita	Pobytová	Osoby se zdravotním postižením	Lůžkoden	28 000
8.	Nízkoprahová denní centra	1037676	Nízkoprahové denní centrum Cusanus	Ambulantní	Osoby ohrožené soc. vyloučením	Osobohodina	92 000

9.	Nízkoprahová zařízení pro děti a mládež	9753684	Nízkoprahové zařízení pro děti a mládež TULIP	Ambulantní	Rodiny s dětmi	Osobohodina	43 000
10.	Odborné sociální poradenství	4228767	Občanská poradna Uherské Hradiště	Ambulantní, terénní	Osoby ohrožené soc. vyloučením	Hodina	24 000
11.	Odlehčovací služby – pobytové	8514547	Odlehčovací služba Boršice	Pobytová	Osoby se zdravotním postižením, Senioři	Lůžkoden	3 000
12.	Odlehčovací služby – pobytové	4770332	Charitní domov Hluk – odlehčovací služba	Pobytová	Osoby se zdravotním postižením, Senioři	Lůžkoden	3 000
13.	Odlehčovací služby – terénní	2044921	Terénní odlehčovací služba svaté Hedviky	Terénní	Osoby se zdravotním postižením, Senioři	Hodina	204 000
14.	Osobní asistence	7610554	Centrum osobní asistence	Terénní	Senioři	Hodina	190 000
15.	Pečovatelská služba	8435916	Domácí pečovatelská služba	Terénní	Osoby se zdravotním postižením, Senioři	Hodina	384 000
16.	Sociálně aktivizační služby pro rodiny s dětmi	1369313	Centrum svaté Sály	Terénní	Rodiny s dětmi	Hodina	60 000
17.	Sociálně terapeutické dílny	5141119	Terapeutická dílna Klíček	Ambulantní	Osoby se zdravotním postižením	Osobohodina	67 000
18.	Sociální rehabilitace	4592268	Centrum sociální rehabilitace – Labyrint	Ambulantní	Osoby ohrožené soc. vyloučením, Osoby se zdravotním postižením	Osobohodina	23 000
19	Sociální rehabilitace	5511455	Sociální rehabilitace CDZ	Terénní	Osoby ohrožené soc. vyloučením, Osoby se zdravotním postižením	Hodina	45 000
Celkem							1 539 000